

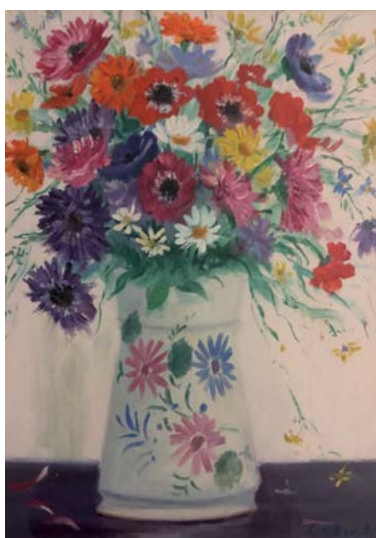
# Memòria d'activitats | 2022



Fundació Antiga Caixa  
**Manlleu**

# Índex

1. Carta de presentació del president
2. Carta de presentació de la directora
3. La Fundació
4. Estructura organitzativa
5. Convenis i acords de col·laboració
6. Projectes socials
7. Projectes educatius
8. Projectes culturals
9. Publicacions
10. Altres accions
11. Memòria en xifres
12. Relacions institucionals
13. Impacte al territori
14. Dades econòmiques



La imatge de la portada és un fragment d'una obra de **Josep Coll i Bardolet** (1912-2007), que forma part del fons d'art de la Fundació.

# 1. Miquel Torrents

President  
Fundació Antiga Caixa Manlleu



És una satisfacció presentar la memòria de la FUNDACIÓ ESPECIAL ANTIGA CAIXA MANLLEU corresponent a l'any 2022. Un any que ha estat marcat per l'adaptació i resiliència dels reptes que ens ha deixat la pandèmia.

La Fundació es constitueix amb la finalitat d'administrar els fons per a obra social de Caixa d'Estalvis Comarcal de Manlleu que li han assignat, donar-hi continuïtat i esdevenir-ne hereva, amb fidelitat als principis que han configurat la seva actuació en el decurs de la història i adequant-los a les noves circumstàncies. La Fundació desenvolupa una actuació caracteritzada per la diversitat i complementarietat, en els àmbits social, assistencial, cultural, formatiu, cívic, de promoció econòmica i mediambiental, directament o mitjançant la col·laboració amb entitats i institucions, amb ànim de participar activament en la vida social i cultural dins del seu àmbit d'actuació per tal d'ajudar a vertebrar el territori.

Durant el 2022 s'han pogut fer tots els projectes programats i també s'han mantingut els convenis amb ajuntaments i institucions. Cal remarcar com a projecte el que la Fundació hi dedica més diners, el projecte MÉS (Mentoria Educació Secundària) per lluitar contra l'abandonament escolar en aquesta etapa d'ensenyament i que es desenvolupa mitjançant la Universitat de Vic-Universitat Central de Catalunya. S'ha treballat en 5 instituts de la comarca i amb 8 estudiants per centre. L'enquesta de final de curs indica una remarcable millora per part dels estudiants assistits. D'aquest projecte en queda un nou curs per completar el període de prova de tres anys i en caldrà fer una anàlisi completa per evaluar-ne els resultats i proposar,

en cas necessari, canvis o la seva continuïtat.

D'altra banda, també s'ha commemorat el 125è aniversari de la creació de Caixa Manlleu, mitjançant l'exposició "Una Caixa, un territori. 125 anys de la creació de Caixa Manlleu" i una taula rodona sota el títol "La fi del model de les caixes catalanes: Un procés inevitable?"

Igualment, estem satisfets de tota la resta de projectes desenvolupats i que trobareu en el contingut de la present memòria.

Respecte al tema patrimonial, cal remarcar que, després d'haver obtingut la titularitat de l'edifici conegut a Manlleu com a Centre Cultural, s'hi han realitzat importants obres d'adequació i s'ha llogat a l'Ajuntament de Manlleu per tal d'encabir-hi estudis en col·laboració amb la Universitat de Vic-Universitat Central de Catalunya i altres activitats formatives o socials.

En definitiva, la Fundació gaudeix d'una bona consolidació econòmica que li permet encarar amb seguretat el futur de la seva obra social.

Vull transmetre el meu reconeixement als membres del Patronat de la FUNDACIÓ ANTIGA CAIXA MANLLEU pel seu compromís, que continuen mostrant amb aquesta entitat, i que amb les seves decisions consensuades en les reunions permeten un creixement i consolidació.

També un agraïment al personal que permet any rere any aquesta important activitat d'obra social. I a les institucions, col·laboradors, BBVA, Casa Tarradellas, Escola de Formació Agrària Quintanes, exempleats i a tothom que d'una manera o altra col·labora amb la Fundació, moltes gràcies.

# 2. Cristina Vilaró

**Directora**  
**Fundació Antiga Caixa Manlleu**



Amigues i amics,

Amb molta satisfacció podem dir que la pandèmia de la covid-19 que ens ha afectat darrerament, pel que fa a la normalització dels actes i de la vida social i cultural, s'ha estabilitzat del tot. Estem davant d'una memòria d'activitats que ja no ha de tenir en compte la limitació d'actes ni d'aforaments, i això, reitero, ens omple d'alegria. Tot i que l'any ha estat complex per altres esdeveniments i preocupacions, com la guerra d'Ucraïna, el context socioeconòmic i les seves conseqüències, que han derivat en situacions de vulnerabilitat de molts col·lectius.

Ha estat un any intens per a la Fundació, viscut amb energia, motivació, compromís i responsabilitat. Un any en el qual s'han pogut subscriure alguns convenis que ens il·lusionen, com l'acord entre l'Ajuntament de Manlleu i la UVic-UCC perquè aquesta última pugui impartir cicles formatius en el Centre Cultural que disposa la Fundació a Manlleu, o bé la continuïtat del Projecte MÉS, que lluita contra l'abandonament escolar prematur, una xacra que ens afecta a Catalunya i, és clar, també de forma rellevant, a Osona.

L'auditori de Manlleu i els diferents locals que la Fundació té cedits de forma gratuïta a ajuntaments i entitats de la comarca també han normalitzat la seva activitat. La prova és que el nombre de beneficiaris d'aquest any respecte a l'any passat gairebé s'ha triplicat.

La pregunta més persistent i urgent de la vida és: què fas pels altres?

MARTIN LUTHER KING

Enguany també ha estat un any extraordinari per a la Fundació perquè hem organitzat tres activitats per commemorar els 125 anys de Caixa Manlleu. Una exposició que fa un recorregut cronològic a la història de l'entitat i dos actes paral·lels: una taula rodona, amb persones que van viure la desaparició de les caixes catalanes en primera persona, i una trobada d'antics treballadors de l'entitat bancària, que va servir per fer emergir la memòria d'un dels pilars de l'estalvi i del desenvolupament econòmic i industrial d'Osona.

Per acabar, voldria agrair a les companyes i companys de les entitats amb els quals diàriament ens relacionem, intercanviem parers i consensuem accions per a poder desenvolupar millor els projectes. Entitats i persones que són l'expressió de l'acció filantròpica, del compromís, de l'altruisme i de la sensibilitat individual i social i que, tot sovint, contribueixen a cobrir necessitats essencials no ateses ni pel sector privat ni pel sector públic: una peça clau per al progrés de la societat i la justícia social.

## 3. La Fundació

La Fundació Especial Antiga Caixa Manlleu va néixer com a hereva del fons patrimonial de l'antiga Caixa Manlleu, amb la vocació de donar continuïtat a algunes de les seves activitats socials i culturals tot i les limitacions econòmiques derivades de la seva desvinculació jurídica de l'entitat financera.

La seva finalitat com a fundació de naturalesa privada és la d'actuar de forma transversal en els àmbits social, cultural, formatiu, de promoció econòmica i mediambiental, principalment dins la comarca d'Osona i en complicitat amb el teixit social i cultural del territori, aprofitant les sinergies que ens poden oferir la col·laboració i complementarietat en aquests àmbits.



Seu de la Fundació Antiga Caixa Manlleu

## 4. Estructura organitzativa

L'òrgan de govern de la Fundació Antiga Caixa Manlleu és el Patronat, que vetlla perquè s'acompleixin la missió i les finalitats fundacionals. El Patronat es reuneix trimestralment amb l'objectiu d'orientar en qüestions d'importància, com ara les línies de programació, la gestió econòmica, el full de ruta i les perspectives de futur.

### Composició del Patronat a desembre del 2022

**President**  
Miquel Torrents

**Vicepresident**  
Pere Prat

**Secretari**  
Jordi Espona

**Vocals**  
Joaquim Albareda  
Martí Arimany  
Núria Callís, Càritas  
David Serrat, Fundació  
Universitària Balmes  
Àlex Garrido, Ajuntament de  
Manlleu

Rosend Arimany, Il·lustre Col·legi  
d'Advocats de Vic

Anton Granero, Patronat d'Estudis  
Osonencs

David Burgaya, Cambra de  
Comerç - delegació Osona

**Representant dels antics  
treballadors de Caixa Manlleu**  
Joaquim Camprubí

**Direcció**  
Cristina Vilaró

**Administració**  
Enric Vilalta

**Grups de treball**  
El Patronat està constituït en forma de comissions: Comissió de Patrimoni, Comissió Financera, Comissió d'Arxiu.

### BON GOVERN

Com a exercici de transparència i rendició de comptes se sotmet anualment a una auditoria i a un òrgan de control intern i disposa de codis de control:

#### Codi ètic

El nostre codi ètic ens marca les pautes que ens permeten definir el caràcter i valors que hauran de regir la forma de procedir i relacionar-nos amb tot el nostre entorn.

#### Codi de bones pràctiques

Aquest codi estableix unes directrius i obligacions pel bon govern de la Fundació i, alhora, dota de màxima transparència l'activitat fundacional.

# 5. Convenis i acords de col·laboració

## CONVENIS I ACORDS SIGNATS EL 2022

Durant aquest exercici, la Fundació ha signat convenis nous i acords de col·laboració amb entitats i institucions de la seva zona d'actuació.



Signatura de nou conveni amb El 9 Nou per Osona Debats



Conveni amb l'Ajuntament de Manlleu i la UVic per l'ús del Centre Cultural de Manlleu

- Consell Comarcal d'Osona i BBVA per a la continuïtat del Festival d'Estiu de Sant Pere de Casserres i la realització d'un itinerari ambiental.
- UVic-UCC per al desenvolupament del projecte MÉS (Mentoria Educació Secundària) per combatre l'abandonament escolar prematur. Curs 2022-23.
- Renovació del conveni amb la Fundació Sant Tomàs per la cessió del local de Roda de Ter.
- El 9 Nou per a la coordinació i moderació d'Osona Debats: l'habitatge.
- Ajuntament de Manlleu i UVic per facilitar la docència que impartirà al Centre Cultural de Manlleu.

## DONACIONS MATERIALS A ENTITATS

La Fundació, arran dels canvis que fa amb les cessions i lloguers dels seus locals, disposa sovint de materials i mobiliari que ofereix a les entitats que ho necessiten. Aquest any se n'han pogut beneficiar Associació Tapís, Fundació Sant Tomàs, Biblioteca Municipal de Manlleu BBVA i Les Escoles de Gurb.



Taules i cadires noves a Les Escoles de Gurb

## CONVENIS I COL-LABORACIONS EN ACTIU

### Per cessió de locals amb:

- Ajuntament de Sant Quirze de Besora
- Ajuntament d'Aiguafreda
- Ajuntament de Sant Bartomeu del Grau
- Ajuntament d'Hostalets de Balenyà
- Ajuntament de Manlleu - Biblioteca Municipal de Manlleu BBVA
- Ajuntament de Seva
- Ajuntament de Sant Pere de Torelló
- Ajuntament de Folgueroles
- Ajuntament de Montesquiu
- Cooperativa APINDEP Ronçana SCCL de Sta. Eulàlia de Ronçana
- Escola de Formació Professional Quintanes
- Fundació Sant Tomàs (Roda de Ter)
- Fundació Viver de Bell-lloc (La Garriga)

### Per projectes amb:

- BBVA - Organització de projectes conjunts
- Comissió de les parròquies del Carme, la Pietat i Sant Domènec, BBVA i Ajuntament de Vic - Festival BBVA de Música Religiosa
- Osonament i BBVA - Parelles Artístiques
- Eumo Editorial - Revista Reduccions
- UVic-UCC - Ajuts als estudiants per a la mobilitat internacional
- UVic-UCC - Projecte MÉS
- Patronat d'Estudis Osonencs - Premi Plana de Vic
- Ajuntament de Manlleu - ManlleuActua
- Fundació Miquel Martí i Pol i BBVA - Premis InstapoemaMMiP i Premi d'Il·lustració de Poesia Miquel Martí i Pol
- Associació Nits de Cinema Oriental - "Les Nits més petites" del Festival Nits de Cinema Oriental
- Amics de la Música de Manlleu i BBVA - Concert de Nadal
- Biblioteca Municipal de Manlleu BBVA - Cessió de l'Auditori de la FACM
- La Malgastada Associació - Els Vespres Malgastats
- Coordinadora d'Entitats de Voluntariat d'Osona - Activitats de voluntariat
- Casino de Vic i Consell Comarcal d'Osona - Osona Debats
- Museu del Ter - Exposició "Una Caixa, un territori. 125 anys de la creació de Caixa Manlleu"
- Escola Municipal de Música de Manlleu - Classes de piano a l'Auditori de la FACM
- Consell Comarcal d'Osona - Festival d'Estiu de Sant Pere de Casserres i itinerari ambiental

## 6.

## Projectes Socials

La Fundació disposa d'uns equipaments i locals que cedeix a diferents entitats, col·lectius i ajuntaments que ho sol·liciten, contribuint a donar suport al teixit associatiu de la comarca i a la tasca social de les seves institucions.

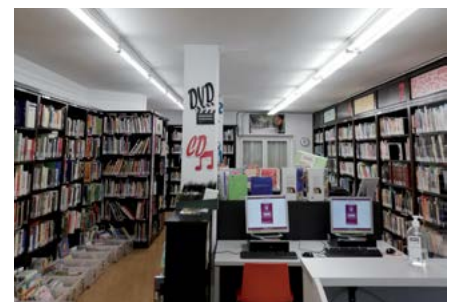


Alumnes de violoncel de l'Escola Municipal de Música de Manlleu

**L'Auditori de la Fundació Antiga Caixa Manlleu**, a Manlleu, és gestionat per la mateixa Fundació. Aquest any, ja absolutament normalitzats els aforaments després de la ressaca pandèmica, s'han fet **29 actuacions** de diversa classe: conferències, tertúlies, concerts, audicions, lectures poètiques, sessions formatives, presentacions de llibres, etc. Aquestes activitats han estat organitzades per la Biblioteca Municipal de Manlleu BBVA, AFADIP, l'associació Amics de la Música de Manlleu, l'Ajuntament de Manlleu, l'Escriba, La Salle Manlleu, Tradifoc i el Grup Fotogràfic de Manlleu. L'Auditori també ha acollit classes de piano impartides per l'Escola Municipal de Música de Manlleu fins al mes de juny, i s'ha ofert a través d'Osona Turisme a aquelles empreses que tenen alguna necessitat entorn del turisme MICE (organització de reunions, incentius, convencions i esdeveniments).



**Local cedit a l'Associació APINDEP Ronçana SCCL** (Associació de Pares per a la Integració de Nens Discapacitats a l'Escola Pública) a **Santa Eulàlia de Ronçana**



**Biblioteca Pompeu Fabra a Sant Quirze de Besora**

## 6. Projectes Socials



**Auditori a Sant Quirze de Besora**



**Casal d'avis de Folgueroles**



**Biblioteca Lluís Millet i Pagès  
a Aiguafreda**



**Local destinat a l'ús de les entitats  
a Sant Bartomeu del Grau**



**Casal de la Gent Gran  
d'Hostalets de Balenyà**



**Local destinat a Punt Jove a Seva**



**Local cedit a la Fundació Sant  
Tomàs a Roda de Ter**



**Local destinat a escola de música  
i altres activitats culturals a  
Montesquiu**



**Sala Torner destinada  
a l'ús social, cultural i  
educatiu a Sant Pere  
de Torelló**



**Volem contribuir a construir una societat més justa per a tothom, sobretot per a aquelles persones que pateixen exclusió social. És per això que col·laborem amb entitats que dediquen el seu temps, recursos i professionalitat a resoldre els problemes socials del nostre entorn.**

**Parelles Artístiques. Experiències creatives per la salut mental** consisteix en la creació i posterior exposició d'un conjunt d'obres realitzades per parelles formades per dos artistes, un dels quals vinculat als serveis de salut mental. En aquesta **setzena edició** s'han fet **68 obres** i s'hi han involucrat **141 artistes**, que han treballat en **13 entitats/serveis diferents** que representen 6 comarques catalanes. Durant l'any s'han organitzat, en total, **16 exposicions**, de les quals una era encara de la 14a edició i una altra de la 15a. L'exposició col·lectiva es va mostrar a l'Espai Josep Bota de Fabra i Coats, a Barcelona. A més, s'han fet diferents accions de sensibilització al voltant de la salut mental i s'han editat i distribuït **600 catàlegs** amb les obres. El projecte va néixer l'any 2006 de la mà d'Osonament i, des dels seus inicis, té el suport de la Fundació Antiga Caixa Manlleu i BBVA.

[www.parellesartistiques.cat](http://www.parellesartistiques.cat)

**Coordinadora del Voluntariat d'Osona.** El dia 2 de juny es va dur a terme la **Trobada Anual de la COV**, que és biennal i es combina amb el Congrés de Voluntariat d'Osona, que també ho és. Es van fer diverses activitats amb alumnes de Les Escoles de Gurb i es va donar el **I Premi de Voluntariat Escolar**, que s'endugué l'escola El Cabrerès. El mes de novembre es va fer una Jornada de Voluntariat, en la qual es va presentar el nou **Punt d'Informació del Voluntariat** a la Biblioteca Pilarín Bayés de Vic davant de nombroses entitats que conformen la coordinadora. La FACM n'és membre constituent.

[www.osonavoluntariat](http://www.osonavoluntariat)  
@OsonaVoluntaris



Alumnes de Les Escoles de Gurb a la Trobada Anual de la COV



Obres de l'exposició col·lectiva a Fabra i Coats, Barcelona

# 7.

## Projectes Educatius

**Ens agrada contribuir a l'educació i difusió del coneixement de les persones per fomentar la capacitat crítica, responsable i més lliure.**

La Fundació és propietària de la **Finca Quintanes** on s'ubiquen:



**El Centre Eqüestre Quintanes (CEQUIN)**, situat també a la finca de Quintanes, que ofereix pupil·latges i maneig de cavalls, acollida de poltres, cavalls d'esport amb alguna lesió i estança de cavalls en edat avançada. També duu a terme activitats d'àmbit social com les d'equinoteràpia: l'equitació terapèutica i l'equinoteràpia social.

**L'escola EFA Quintanes**, un centre educatiu privat i concertat pel Departament d'Ensenyament de la Generalitat de Catalunya. Mitjançant els seus ensenyaments i programes de formació, contribueix a la promoció professional, cultural i social del medi rural i, en especial, del sector agrícola, ramader, jardineria, forestal, paisatgístic i de gestió del medi natural. Des dels seus inicis, Quintanes va ser Obra Social de Caixa Manlleu i actualment ho és de la Fundació. L'escola col·labora amb l'associació Ecomuseu del Blat per fer visible el ric patrimoni agrari de la Plana de Vic. Aquest curs 2021/2022 s'hi ha format un total de **274 alumnes**.

[www.quintanes.com](http://www.quintanes.com)



**33a edició. Ajuts Fundació Antiga Caixa Manlleu a la Mobilitat Internacional de la Universitat de Vic - Universitat Central de Catalunya.** S'ofereixen a l'alumnat de les titulacions oficials dels centres propis del Campus Vic de la UVic-UCC (Facultat d'Educació, Traducció, Esports i Psicologia; Facultat de Ciències de la Salut i el Benestar; Facultat d'Empresa i Comunicació i Facultat de Ciències, Tecnologia i Enginyeries), i estan destinats a fomentar la participació en programes de mobilitat internacional de grau, màster oficial i doctorat.

A l'acte de lliurament dels ajuts a **18 estudiants** per al curs 2021-2022, que es va dur a terme el dia 7 de juliol a la sala d'actes Mercè Torrents de la UVic, també es va fer una conferència a càrrec d'Anna Rodríguez Casadevall: *Quan els finals són els nous inicis*.

@uvic\_relin  
@CampusInternacionalUVic

**Projecte MÉS** (Mentoria Educació Secundària). Es basa en un programa de mentoria professional i acompanyament a l'alumnat de 3r i 4t d'ESO per combatre l'abandonament escolar prematur. És una prova pilot que es va iniciar l'any 2021 i s'allargarà fins al 2024. Hi participen **cinc centres educatius** de la comarca d'Osona: IES El Ter i La Salle, de Manlleu, IES La Plana i la FEDAC Pare Coll de Vic, i l'IES El Voltreganès. El Projecte MÉS està impulsat per la FACM i es porta a terme juntament amb la UVic-UCC.



Alumnes de l'IES La Plana, de Vic

# 8.

## Projectes Culturals

**Treballem per apropar la cultura a més persones, incentivant la creació i facilitant el seu accés per aconseguir que aquesta esdevingui eix de transformació i creixement personal i social.**

**XVIII Festival BBVA de Música Religiosa de Vic.** Es programa per Setmana Santa i té la voluntat d'apropar a la societat una de les seves grans riqueses: la música. La mostra pretén unir la música religiosa amb els conceptes de proximitat, país, pedagogia i diversitat. Enguany va comptar amb **6 concerts i una conferència**, a càrrec de Joan Vives, divulgador musical català. Les actuacions es van fer a l'església de l'Escorial, a l'església de St. Domènec, a la Capella dels Sants Màrtirs i el monestir de Sant Pere de Casseres. El Festival l'organitzen la Comissió de les Parròquies de la Pietat, el Carme i Sant Domènec, i la Fundació Antiga Caixa Manlleu amb la col·laboració de BBVA, l'Ajuntament de Vic, la Fundació Girbau, la Institució Puig-Porret, el Consell Comarcal d'Osona i El 9 Nou. Enguany s'hi va sumar la UVic-UCC amb motiu de la celebració del seu 25è aniversari.

[www.musicareligiosavic.cat](http://www.musicareligiosavic.cat)  
@fmrvic

C. Reus, A. Roca, B. Hurtado i J. Caballero, "Stylus Phantasticus", església de l'Escorial de Vic



**Osona Debats: l'habitatge.** Jornada anual de debat dedicada a diferents temàtiques d'interès i actualitat per la comarca que enguany ha arribat a la 8a edició. Es va dur a terme el 6 de maig a la Sala Modernista del Casino de Vic i va comptar amb la coordinació de la periodista redactora de Política i Societat d'El 9 Nou, **Txell Vilamala**. Les diferents intervencions van anar a càrrec del director de l'Agència de l'Habitatge de Catalunya, **Jaume Fornt**, seguit de **Maira Costa**, membre de la Plataforma d'Afectats per la Hipoteca Osona, **Miriam Foradada**, tècnica d'habitatge de l'Ajuntament de Vic, l'arquitecta **Mònica Carrera** i **Miquel Sitjà**, també arquitecte. Finalment, **Agustí Danés**, director editorial d'El 9 Nou va conversar amb **Jordi Masgrau**, agent immobiliari.

Osona Debats és una iniciativa de la Fundació Antiga Caixa Manlleu que en aquesta ocasió va comptar amb la col·laboració d'El 9 Nou, el Casino de Vic i el Consell Comarcal d'Osona.



Txell Vilamala, Montse Ayats (El Casino) i Miquel Torrents (FACM)



Escènic Vic, "Company 2.0",  
Teatre Municipal de Manlleu

**ManlleuActua.Trobada d'Escoles de Teatre de Catalunya.** En aquesta edició van ser quatre les escoles de teatre que van presentar les seves obres en un recorregut per llenguatges teatrals ben diversos: **Aula de Teatre de Mataró i Teatre Centre de Manlleu** amb el teatre de text, **Escènic Vic**, amb un musical, i **l'Aula de Teatre de Piera**, amb teatre coral i de gest. A part dels seus treballs, els joves intèrprets van compartir un seguit d'activitats: el taller "Un tastet de clown", impartit per **Pep Vila i Pere Hosta**, un dinar conjunt i, guiats pels voluntaris/àries del ManlleuActua, jocs teatrals als jardins de Can Puget i una visita al campanar de l'Església de Santa Maria, per conèixer Manlleu i el seu entorn.

ManlleuActua està organitzat per la Fundació Antiga Caixa Manlleu i compta amb un equip de joves voluntaris/àries. Té el suport de l'Ajuntament de Manlleu i l'Associació Cultural Teatre Centre.

@manlleuactua  
#manlleuactua



Organitzadors, premiats, col·laboradors i jurat dels premis

**Premis literaris, artístics i pedagògics Miquel Martí i Pol.** El lliurament de premis es va fer el dia 13 de novembre al Teatre Eliseu de Roda de Ter. El VI Premi InstapoemaMMP va comptar amb **124 participants** i va premiar **Maria Juan Serrahima @juanserrahima**, i al VI Premi d'Il·lustració de Poesia Miquel Martí i Pol s'hi van presentar **8 propostes** i va quedar guanyadora la il·lustradora **Aitana Giráldez**. La FACM forma part del jurat del Premi InstapoemaMMP. Aquests guardons, que organitza la Fundació Miquel Martí i Pol i l'Ajuntament de Roda de Ter, compten amb el suport de la Fundació i BBVA, entre d'altres.

www.miquelmartiipol.cat  
#instapoemammp2022  
@FundacioMMP



Acte de lliurament amb el premiat

### 35a edició Premi Plana de Vic.

El Patronat d'Estudis Osonencs, centrat a protegir i revalorar el patrimoni artístic i monumental de la comarca d'Osona, convoca, des del 1987 i amb periodicitat anual, el Premi Plana de Vic, l'objectiu del qual és fomentar la realització d'estudis d'interès per a la comarca. Enguany es van presentar dos treballs. El premi, dotat amb 3.000 €, que atorga íntegrament la Fundació, va ser per a **Biel Soriano Elias** per l'estudi "Aproximació a la circulació de béns en la primera edat de ferro (s.VIII-VI ANE): el cas de les conques fluvials del Llobregat-Cardener i el Mig Ter". L'acte, que va tenir lloc el dia 19 de novembre, també va comptar amb el lliurament del Premi Plana de Vic Jove, que atorga la Institució Puig-Porret, i amb una conferència impartida per **Carles Flaquer** per títol *Recerca a partir de xarxes de persones: El cas del Grup de Recerca de Biodiversitat i Bioindicadors (BiBio)*.

www.patronatstudisosonencs.cat  
@EstudisOsonencs

## 8. Projectes Culturals

**19è Festival Nits de Cinema Oriental – “Les Nits més petites”.** Entre els dies 19 i 24 de juliol, va tenir lloc el Festival Nits de Cinema Oriental de Vic. La FACM va tornar a donar suport a “Les Nits més petites”. Es tracta de sessions gratuïtes de cinema pensades per als més menuts però aptes per a tots els públics i obertes a tothom. Es van projectar **4 pel·lícules** i es van fer **4 tallers familiars** d'arts plàstiques relacionats amb aquestes. L'assistència va ser de **744 persones**, entre les quals més de la meitat van ser nens i nenes amb famílies o casals d'estiu. L'objectiu principal del festival és el de treballar els valors de la cooperació i la solidaritat a través del cinema.

www.cinemaoriental.com  
#cinemaoriental  
@CinemaOriental



Cor Geriona amb Nito Figueras, piano

**El monestir de Sant Pere de Casserres** és un dels monuments més excepcionals de l'arquitectura catalana del segle XI i també l'únic de l'orde benedictí a Osona. La instal·lació museogràfica, de caràcter permanent, interpreta la vida dels monjos i manté intacta la distribució i estructura originals. Durant tot l'any s'hi programen diferents activitats culturals, com el **Festival d'Estiu de Sant Pere de Casserres**, que enguany va acollir actuacions de **Coloma Bertran Quartet, Tarta Relena, Cor Geriona, Dàmaris Gelabert** i la Jam poètica el **Sarau Mal Gestat**. A més, enguany es va instal·lar la 1a fase d'un **itinerari ambiental** per donar a conèixer la vinculació entre la vida al monestir i el seu entorn natural. Sant Pere de Casserres és gestionat pel Consell Comarcal d'Osona i compta amb el suport històric, per a la seva difusió i algunes activitats, de la Fundació Antiga Caixa Manlleu i BBVA.

www.santperedecasserres.cat  
@santperedecasserres



Element informatiu de l'itinerari

**Els Vespres Malgastats.** És un cicle de poesia contemporània en català que es fa a les biblioteques de la comarca d'Osona. Enguany es va dur a terme entre els mesos de març i juliol i es van programar **nou sessions poètiques**, tant a biblioteques com a bibliobusos de la comarca. La cloenda del cicle va iniciar el Festival d'Estiu de Sant Pere de Casserres on es van fusionar la música i la poesia. Els Vespres Malgastats els organitza La Malgastada Associació amb la col·laboració de les biblioteques de la comarca i algunes editorials i entitats, entre les quals la FACM.

@evmalgastats  
@elsvespresmalgastats



Mireia Calafell i Pol Guasch a la biblioteca A. Pladevall i Font (Taradell)



Concert amb el Cor de Cambra del Palau de la Música Catalana

**Concert de Nadal.** El 28 de desembre va tenir lloc l'actuació del **Cor de Cambra del Palau de la Música Catalana** que va oferir un programa amb cançons de Nadal populars catalanes i *El Messies* de Georg Friedrich Händel. L'acte, que es va fer a l'església Santa Maria de Manlleu, també va cloure el 32è Cicle de Concerts d'Amics de la Música de Manlleu.

L'activitat té el seu origen en el tradicional concert de Nadal que oferia Caixa Manlleu als seus clients, amics i col·laboradors i compta també amb el suport de BBVA.

@amicmusicamanlleu

# 9.

## Publicacions



**Reduccions**, revista dedicada a la poesia, els aspectes que s'hi relacionen i l'actualitat literària. El primer número va aparèixer el gener de 1977 i des d'aleshores ha estat un punt de referència obligat de l'activitat poètica al nostre país. Publica textos de la poesia actual i n'examina les tendències, però també inclou assajos sobre la poesia de tots els temps i textos inèdits d'autors coneguts. Incorpora al nostre àmbit lingüístic autors i aspectes de l'activitat poètica a l'estranger, tant en estudis com en traduccions. La revista, que té una tirada de **600 exemplars**, compta amb el suport històric de la Fundació Antiga Caixa Manlleu, que enguany ha continuat formant part del Consell de Redacció. L'any 2022 han sortit a la llum el **número 117** dedicat a Josep Carner i a la poesia hongaresa contemporània i el **número 118** dedicat a la poesia del Pròxim Orient Antic. La revista es fa arribar als **175 subscriptors** i a les universitats catalanes i centres de secundària d'Osona.



**Osona Debats: l'habitatge**. Fruit de la vuitena jornada anual Osona Debats (maig 2022), surt a la llum el volum que en recull les ponències i el debat. En la publicació hi apareixen textos de **Txell Vilamala, Jaume Fornt, Maira Costa, Míriam Foradada, Mònica Carrera, Miquel Sitjà, Jordi Masgrau i Agustí Danés**. Es distribueix gratuïtament a les entitats i institucions interessades i es pot descarregar des del web de la fundació: [www.fundacioacm.cat](http://www.fundacioacm.cat)



# 10. Altres accions



Taller "Els colors del bosc"

**Aprendre amb valors** és un canal de comunicació i de relació amb les escoles de Catalunya i els infants que participen a les activitats pedagògiques que es proposen. Aquestes activitats tenen com a objectiu fomentar la cultura, l'art i l'educació amb valors a través de tallers i accions diverses que ofereixen les fundacions de les antigues caixes catalanes: Fundació Antiga Caixa Terrassa, Fundació Antiga Caixa Sabadell, Fundació Antigues Caixes Catalanes i Fundació Antiga Caixa Manlleu, que ho fa a través de l'escola agrària EFA Quintanes.



El grup d'extreballadors de Caixa Manlleu



**Exposició "Una Caixa, un territori. 125 anys de la creació de Caixa Manlleu".** Un recorregut cronològic a la història de l'entitat i de l'actual Fundació Antiga Caixa Manlleu, hereva de la seva obra social, amb audiovisuals, documents, fotografies i objectes representatius de les diferents etapes. La mostra es va poder visitar al Museu del Ter de Manlleu fins a l'1 de maig. L'exposició l'han coproduït el Museu del Ter i la Fundació Antiga Caixa Manlleu.

**Trobada d'antics treballadors de Caixa Manlleu.** Amb motiu de l'exposició "Una Caixa, un territori. 125 anys de la creació de Caixa Manlleu", es va fer una trobada d'antics treballadors a fi de visitar l'exposició i despertar els records de qui ho va viure de primera mà. El Museu del Ter va oferir una visita teatralitzada als assistents per conèixer el funcionament de les fàbriques tèxtils i es va culminar amb un vermut de retrobament i companyonia.



**Taula rodona "La fi del model de les caixes catalanes: Un procés inevitable?"**. Amb motiu de l'exposició "Una Caixa, un territori. 125 anys de la creació de Caixa Manlleu", el 22 d'abril, al Museu del Ter, va tenir lloc un acte amb la participació d'alguns dels protagonistes que van viure de prop el procés de desaparició de Caixa Manlleu i el teixit de caixes catalanes: **Antoni Castells**, professor emèrit de la UB i exconseller d'Economia i Finances de la Generalitat de Catalunya; **Antoni Garrido**, catedràtic d'Economia Aplicada de la UB i membre de l'Institut d'Economia de Barcelona (IEB); **Jordi Espona**, advocat, exsecretari general de Caixa Manlleu i excap d'assessoria jurídica d'Unnim, i **Jaume Ribera**, professor d'IESE i expresident de Caixa Terrassa i d'Unnim. La taula va estar moderada per **Pilar Abril**, subcap d'economia de TV3.

# 11. Memòria en xifres

**PERSONES  
BENEFICIÀRIES** 23.600

**PROJECTES** 34

**ENTITATS** 134

**PUBLICACIONS** 3

**MUNICIPIS AMB  
ACTIVITAT** 30

## XARXES SOCIALS



@fundacioacm  
226 seguidors



@fundacioacm  
282 seguidors



@fundacioacm  
425 seguidors

# 12. Relacions institucionals

## INSTITUCIONS

Ajuntament d'Aiguafreda, Ajuntament d'Hostalets de Balenyà, Ajuntament de Folgueroles, Ajuntament de Manlleu, Ajuntament de Montesquiu, Ajuntament de Roda de Ter, Ajuntament de Sant Bartomeu del Grau, Ajuntament de Sant Hipòlit de Voltregà, Ajuntament de Sant Quirze de Besora, Ajuntament de Sant Pere de Torelló, Ajuntament de Santa Eugènia de Berga, Ajuntament de Seva, Ajuntament de Vic, Consell Comarcal d'Osona, Creacció, Generalitat de Catalunya. Departament d'Economia i Hisenda, Il·lustre Col·legi d'Advocats de Vic, Osona Turisme.

## ENTITATS

AFADIP, Amics de la Música de Manlleu, APINDEP Ronçana SCCL, Areté, Associació de Jubilats i Pensionistes Casal d'Avis de Folgueroles, Associació de Músics de Montesquiu, Associació La Llar del Jubilat d'Hostalets de Balenyà, Associació Nits de Cinema Oriental, Associació Tapís, Associació Teatre Centre, Aula d'Extensió Universitària de la Gent Gran d'Osona, Banda Municipal de Música de Montesquiu, Càritas, Casino de Vic, Club Bàsquet Manlleu, Comissió de les parròquies d'el Carme, la Pietat i Sant Domènec, Cooperativa Mútua de Pa i Queviures, Coordinadora d'Entitats de Voluntariat d'Osona, Coral Regina, Els Tonis de Manlleu, Fundació Antiques Caixes Catalanes, Fundació Antiga Caixa Sabadell, Fundació Antiga Caixa Terrassa, Fundació Catalunya-La Pedrera, Fundació Bofill, Fundació Girbau, Fundació Iluro, Fundació Miquel Martí i Pol, Fundació Pinnae, Fundació Sant Tomàs, Fundació Viver de Bell-lloc, Grup fotogràfic de Manlleu, Institució Puig-Porret, L'Escriba, La Malgastada Associació, La Salle Manlleu, La Taca, Mancomunitat La Plana, Osonament, Patronat d'Estudis Osonencs, Projecte Messaia-Voluntaris del Voltreganès, Ràdio Manlleu, Tac Osona, Unió Esportiva de Vic.

## EQUIPAMENTS

Biblioteca Lluís Millet Pagès (Aiguafreda), Biblioteca Bac de Roda, Biblioteca Municipal de Manlleu BBVA, Biblioteca Pompeu Fabra (Sant Quirze de Besora), Can Puget (Manlleu), Monestir de Sant Pere de Casserres, Museu del Ter (Manlleu), Teatre Atlàntida de Vic.

## CENTRES EDUCATIUS I UNIVERSITARIS

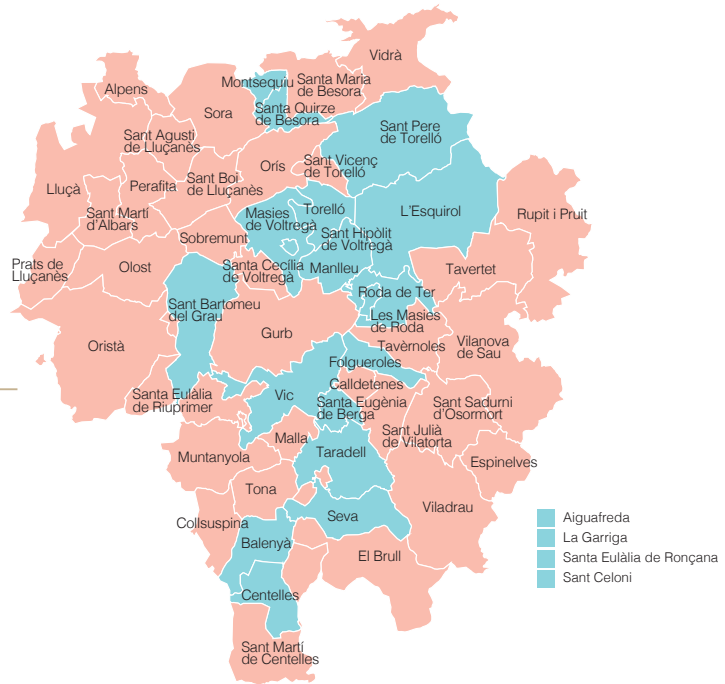
Escola de Dansa Maria Cinta, Escola de Música Municipal de Manlleu, Escola FEDAC Vic, Escola EFA Quintanes, Escola Segimon Comas, IES El Ter, IES Voltreganès, IES La Plana, La Salle Manlleu, UVic-UCC, Vedruna Manlleu.

## EMPRESSES

BBVA, Casa Tarradellas, Centre Equestre Quintanes, Còdol, El 9 Nou, Eumo Editorial, Finques Osona, Gràfiques Manlleu, La Vola-Anthesis, Neurekalab.

# 13. Impacte al territori

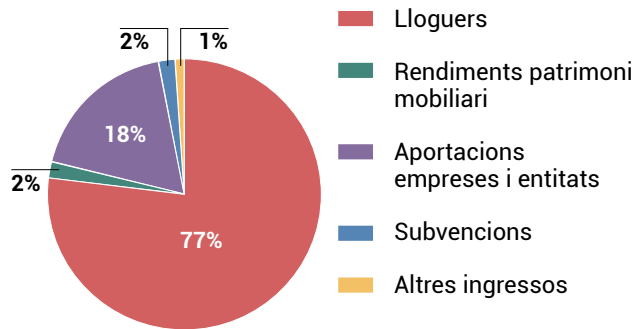
Osona



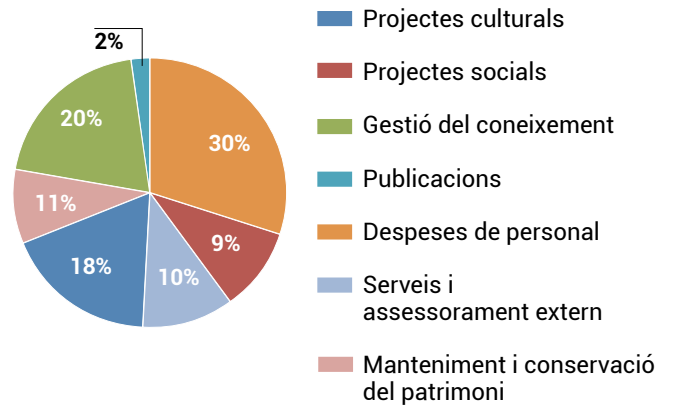
# 14. Dades econòmiques

**PRESSUPOST TOTAL 276.574 €**

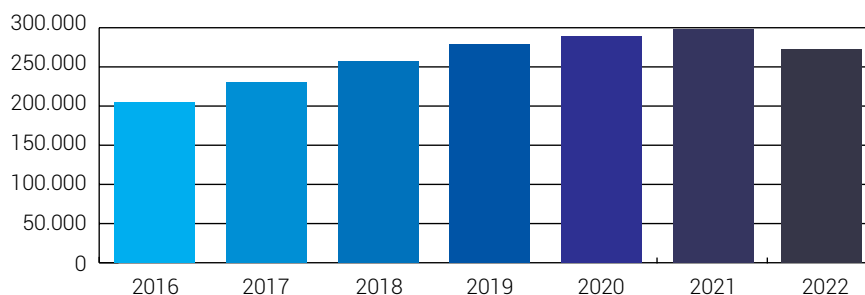
## RECURSOS OBTINGUTS



## RECURSOS DESTINATS



## EVOLUCIÓ D'INGRESSOS





Fundació Antiga Caixa

**Manlleu**

Carrer del Pont, 16-18  
08560 Manlleu  
Tel. 93 852 12 75

Segueix-nos a:



[fundacio@fundacioacm.cat](mailto:fundacio@fundacioacm.cat)  
[www.fundacioacm.cat](http://www.fundacioacm.cat)