

Memòria d'activitats 2020



Fundació Antiga Caixa
Manlleu

Índex

3. Carta de presentació del president
4. Carta de presentació de la directora
5. La Fundació
5. Estructura organitzativa
6. Convenis i acords de col·laboració
7. Projectes socials
10. Projectes educatius
11. Projectes culturals
15. Publicacions
16. Altres accions
17. Memòria en xifres
18. Relacions institucionals
19. Impacte al territori
19. Dades econòmiques



La imatge de la portada és un fragment de l'obra de Miguel Ibarz (1920-1987), "Nen amb trompeta i poble al fons", que forma part del fons d'art de la Fundació.



Miquel Torrents

President Fundació Antiga Caixa Manlleu

Benvolgudes i benvolguts,

Com cada any us presento la memòria de les activitats realitzades per la FUNDACIÓ ANTIGA CAIXA MANLLEU al llarg del 2020.

Enguany, però, i abans de tot, cal expressar la solidaritat i el sentiment de companyonia a totes aquelles persones que a causa de la pandèmia n'han sofert les conseqüències. Expressem doncs, de part de tots els que formem la Fundació, el condol als familiars de les víctimes i acompanyem en el seu dolor a tots els que han sofert la malaltia.

Ha estat un any difícil també per a la FACM. Hem intentat mantenir els projectes que estaven programats, però, sens dubte, les limitacions han estat importants.

Hem tingut de tot. Alguns projectes han hagut de reduir el seu format (Parelles Artístiques, Els Vespres Malgastats); altres, sense haver-se anul·lat, estan pendents de la celebració d'una part (Ajuts a la Mobilitat Internacional de la UVic-UCC); altres han estat ajornats més d'una vegada (Festival BBVA de Música Religiosa de Vic), i d'altres, modificats (ManlleuActua). En definitiva, hem anat intentant d'adequar l'activitat a tot el que se'ns permetia en cada moment i segons les disposicions vigents que s'anaven dictant.

Hem adaptat, també, la feina a la nova situació; de manera que les reunions de treball, tant amb la direcció i administració de la Fundació com les de les diferents comissions de treball i les del Patronat, s'han fet per videoconferència. S'ha reduït el contacte personal i, en canvi, s'ha fet molt teletreball.

El resultat de tot això ha estat un any amb molta intensitat, durant el qual s'han adequat les activitats a les nostres possibilitats, s'han donat ajudes a entitats socials, com Càritas, gràcies als diners estalviats de projectes que no s'han pogut dur a terme, i tothom ha estat actiu per a la Fundació.

Un agraïment immens als patrons, als membres de les comissions, a la direcció, a l'administració, als voluntaris. A tots, moltes gràcies.

Durant aquest exercici, s'ha creat temporalment una nova comissió de treball, la Comissió d'Estratègia de la FACM. La seva tasca ha estat molt important i seguirà treballant durant el 2021, quan ja s'aplicaran els resultats obtinguts.

En la vessant econòmica continuem amb una consolidació important. Ha estat un exercici amb resultats satisfactoris. Tal com s'expressa en els gràfics de les dades econòmiques, cada any s'ha pogut anar augmentant el pressupost, gràcies a l'actuació que s'ha fet en lloguers i a l'atenció que s'ha dedicat a la cartera de valors. Una bona feina, doncs, de la Comissió de Patrimoni i de la Comissió d'Inversions.

En definitiva, estem satisfets del treball aconseguit i volem també fer un agraïment a tots els col·laboradors que comparteixen els objectius en els projectes realitzats, en especial al BBVA, que continua donant suport a bona part de l'obra social que du a terme la FUNDACIÓ ANTIGA CAIXA MANLLEU.

Moltes gràcies.

Miquel Torrents

President Fundació Antiga Caixa Manlleu



Cristina Vilaró

Directora Fundació Antiga Caixa Manlleu

Amigues i amics,

Aquest serà un any que recordarem intensament perquè la Covid-19 ha marcat profundament les nostres vides. La por i la incertesa s'han apoderat de nosaltres. Tots aquells que hem tingut la sort de poder mantenir el nostre lloc de treball hem hagut de fer front a canvis i reinventar maneres de fer i organitzar les activitats i els projectes.

La situació excepcional i, especialment, el temps de confinament que vam patir ha fet evident que la cultura, a més de ser un dret universal, generadora de qualitat de vida i cohesió, perquè ens connecta des de les emocions, ens ha estat fonamental per poder afrontar situacions d'aïllament i ha esdevingut una eina d'acompanyament imprescindible.

Des de la Fundació hem apostat per no anul·lar cap dels projectes i activitats que organitzem directament o a través d'entitats amb les quals col·laborem, i s'han ajornat fins que s'han pogut realitzar amb les mesures que en tot moment ens ha marcat l'estat de la pandèmia. Hem cregut necessari donar-hi continuïtat per poder ajudar a recuperar part dels sectors més perjudicats, sobretot el cultural.

Així mateix, l'aspecte social, que ja estava força afectat per la crisi econòmica que estàvem patint i que s'ha vist molt agreujat per la crisi sanitària, ha estat més al centre de les nostres prioritats. S'ha col·laborat amb Càritas, amb el Rebot Solidari, amb la Coordinadora d'Entitats de Voluntariat d'Osona i també ens hem adherit a algunes causes solidàries.

La memòria que teniu a les mans és el resultat d'un any excepcional, un any amb menys activitat però amb més intensitat. Un any en què fer xarxa amb altres entitats ens ha permès assumir nous reptes, arribar a llocs on nosaltres mateixos no arribàriem, perquè hem compartit idees, coneixements i experiències, i junts ens hem fet més forts.

Finalment, donar les gràcies a l'esforç i a la solidaritat de les persones i entitats que fan l'atenció a primera línia per fer front a les conseqüències de la pandèmia. Ens necessitem els uns als altres, perquè només junts tindrem opcions de sortida. Lliçons que hem d'aprendre per contribuir a construir un futur col·laboratiu, més just, igualitari i sostenible.

Cristina Vilaró

Directora Fundació Antiga Caixa Manlleu

La Fundació

La Fundació Especial Antiga Caixa Manlleu va néixer com a hereva del fons patrimonial de l'antiga Caixa Manlleu, amb la vocació de donar continuïtat a algunes de les seves activitats socials i culturals.

La seva finalitat com a fundació de naturalesa privada és la d'actuar de forma transversal en els àmbits social, cultural, formatiu, de promoció econòmica i mediambiental, principalment dins la comarca d'Osona i en complicitat amb el teixit social i cultural del territori, aprofitant les sinergies que ens poden oferir la col·laboració i complementarietat en aquests àmbits.

La Fundació està vinculada amb les altres fundacions de les antigues Caixa de Sabadell, Caixa de Terrassa i la Fundació Antigues Caixes Catalanes amb la intenció de compartir activitats i projectes, comptant amb la col·laboració d'entitats i empreses de l'entorn i, especialment, del BBVA.



Seu de la Fundació Antiga Caixa Manlleu

Estructura Organitzativa

L'òrgan de govern de la Fundació Antiga Caixa Manlleu és el Patronat, que vetlla perquè s'acompleixin la missió i les finalitats fundacionals. El Patronat es reuneix trimestralment amb l'objectiu d'orientar en qüestions d'importància, com ara les línies de programació, la gestió econòmica, el Pla estratègic i les perspectives de futur.

Composició del Patronat a desembre del 2020

President

Miquel Torrents

Vicepresident

Manel Rossell, Càritas

Secretari

Jordi Espona

Vocals

Joaquim Albareda

Pere Prat

Martí Arimany

Meritxell Borràs, Fundació

Universitària Balmaes

Àlex Garrido, Ajuntament de Manlleu

Toni Poyato, Il·lustre Col·legi d'Advocats de Vic

Assumpta Fargas, Patronat d'Estudis Osonencs

David Burgaya, Cambra de Comerç - delegació Osona

Vocal del consell assessor i de voluntariat

Josep Carrera

Direcció

Cristina Vilaró

Administració

Enric Vilalta

Grups de treball

El Patronat està constituït en forma de comissions: **Comissió de Presidència, Comissió de Patrimoni, Comissió d'Inversions, Comissió d'Arxiu.** Enguany se n'ha creat una de temporal, la **Comissió d'Estratègia**, que s'ocupa de reorientar les línies de futur de la fundació.

BON GOVERN

Com a exercici de transparència i rendició de comptes ens sotmetem anualment a una auditoria i disposem de codis de control intern:

- Codi ètic

El nostre codi ètic ens marca les pautes que ens permeten definir el caràcter i valors que hauran de regir la forma de procedir i relacionar-nos amb tot el nostre entorn.

- Codi de bones pràctiques

Aquest codi estableix unes directrius i obligacions pel bon govern de la Fundació i, alhora, dota de màxima transparència l'activitat fundacional.

Convenis i acords de col·laboració

CONVENIS I ACORDS SIGNATS EL 2020

Durant aquest exercici, la Fundació ha signat convenis nous i acords de col·laboració amb entitats i institucions de la seva zona d'actuació:

- Consell Comarcal d'Osona i BBVA per a la continuïtat del Festival d'Estiu de Sant Pere de Casserres i la realització d'una exposició el 2020
- Consell Comarcal d'Osona i BBVA per a la continuïtat del Festival d'Estiu de Sant Pere de Casserres i la realització d'una gimcana al monestir per al 2021
- Escola de Música Municipal de Manlleu per a la cessió de l'Auditori per dur-hi a terme l'assignatura de piano
- Càritas per ajudar a pal·liar els efectes de la crisi econòmica d'algunes famílies, agreujada per la pandèmia.

CONVENIS EN ACTIU

Per cessió de locals amb:

- Ajuntament de Sant Quirze de Besora
- Ajuntament d'Aiguafreda
- Ajuntament de Sant Bartomeu del Grau
- Ajuntament d'Hostalets de Balenyà
- Ajuntament de Seva
- Ajuntament de Sant Pere de Torelló
- Ajuntament de Folgueroles
- Ajuntament de Montesquiu
- Cooperativa APINDEP de Sta. Eulàlia de Ronçana
- Escola de Formació Professional Quintanes
- Fundació Sant Tomàs

Per projectes amb:

- BBVA - Organització de projectes conjunts
- Comissió de les parròquies del Carme, la Pietat i Sant Domènec, BBVA i Ajuntament de Vic - Festival BBVA de Música Religiosa
- Osonament i BBVA - Parelles Artístiques
- Eumo Editorial - Revista Reduccions
- UVic-UCC i BBVA - Ajuts als estudiants a la mobilitat internacional
- Patronat d'Estudis Osonencs - Premi Plana de Vic
- Ajuntament de Manlleu - ManlleuActua
- Ajuntament de Vic i una vintena d'entitats més - Vic, Ciutat Cuidadora
- Fundació Miquel Martí i Pol i BBVA - Premis InstapoemaMMiP i Premi d'Il·lustració de Poesia Miquel Martí i Pol
- Associació Nits de Cinema Oriental - "Les Nits més petites" del Festival Nits de Cinema Oriental
- Amics de la Música de Manlleu i BBVA - Concert de Nadal
- Fundació Antiques Caixes Catalanes i BBVA - Premi BBVA de Teatre
- Biblioteca Municipal de Manlleu BBVA - Cessió de l'Auditori de la FACM
- La Malgastada Associació - Els Vespres Malgastats
- Coordinadora d'Entitats de Voluntariat d'Osona
- Escola EFA Quintanes, BBVA i Casa Tarradellas - Premi Emprenedoria Quintanes/BBVA de l'Entorn Rural



Signatura del conveni amb l'Escola de Música Municipal de Manlleu

Projectes Socials

La Fundació disposa d'uns equipaments i locals que cedeix a diferents entitats, col·lectius i ajuntaments que ho sol·liciten, contribuint a donar suport al teixit associatiu de la comarca i, també, a la tasca social de les seves institucions.

L'Auditori de la Fundació Antiga Caixa Manlleu, a Manlleu, és gestionat per la Fundació. Aquest any ha estat majoritàriament tancat, només s'hi han pogut fer dues sessions de la Biblioteca Municipal de Manlleu i les classes de piano que ha estat impartint l'Escola Municipal de Música, a més d'un enregistrament per commemorar els 40 anys de l'escola. L'Auditori també s'ofereix a través d'Osona Turisme a aquelles empreses que tinguin alguna necessitat entorn del turisme MICE (organització de reunions, incentius, convencions i esdeveniments).



Classes de piano de l'Escola Municipal de Música de Manlleu

Local cedit a l'Associació APINDEP (Associació de Pares per a la Integració de Nens Discapacitats a l'Escola Pública) a **Santa Eulàlia de Ronçana**



Biblioteca Pompeu Fabra a Sant Quirze de Besora



Auditori a Sant Quirze de Besora



Local destinat a l'ús de les entitats a Sant Bartomeu del Grau



Biblioteca Lluís Millet i Pagès a Aiguafreda



Casal de la Gent Gran a Folgueroles



Casal de la Gent Gran a Hostalets de Balenyà



Local destinat al Consell de Joventut El Gatus a Seva



Sala Torner destinada a l'ús social, cultural i educatiu a Sant Pere de Torelló



Local destinat a escola de música i altres activitats culturals a Montesquiú



Local cedit a la Fundació Sant Tomàs a Roda de Ter



Volem contribuir a construir una societat més justa per a tothom, sobretot per a aquelles persones que pateixen exclusió social. És per això que col·laborem amb entitats que dediquen el seu temps, recursos i professionalitat a resoldre els problemes socials del nostre entorn.

Parelles Artístiques.

Experiències creatives per la salut mental consisteix en la creació i posterior exposició d'un conjunt d'obres realitzades per parelles formades per dos artistes, un dels quals vinculat als serveis de salut mental. En aquesta catorzena edició s'han fet **67 obres** i s'hi han involucrat **124 artistes**, que han treballat en **12 entitats/serveis** diferents que representen a **10 comarques catalanes**. També s'han distribuït **610 catàlegs** amb les obres. A causa dels efectes del coronavirus, només s'han pogut organitzar **4 exposicions**: a Reus, Vic i dues a La Garriga.

El projecte va néixer l'any 2006 de la mà d'Osonament i, des dels seus inicis, té el suport de la Fundació Antiga Caixa Manlleu i BBVA.

www.parellesartistiques.cat



Inauguració de les obres d'Osonament al Col·legi d'Arquitectes de Vic

Coordinadora del Voluntariat d'Osona.

El dia 3 de juliol, a l'Aula Magna de la UVic-UCC, es va celebrar l'acte de constitució de la Coordinadora. Els seus objectius se centren en donar veu i divulgar el que fan les entitats membres, ser pont de trobada entre voluntaris i entitats i nexa d'unió entre associacions, entre altres. El mes de novembre, també es va organitzar, de forma telemàtica, una trobada de voluntariat anònim: **"No ho deixis"**, que va donar a conèixer algunes iniciatives comarcals de persones anònimes dutes a terme durant el confinament de la primera onada de la pandèmia: cosidores de bates i mascaretes, cura dels infants perquè els adults poguessin treballar, compra i entrega a casa d'aliments per a la gent gran, etc. Actualment es pot veure al canal de YouTube de la Coordinadora. La FACM n'és membre constituent.



Trobada virtual "No ho deixis"

Projectes Educatius

Ens agrada contribuir a l'educació i difusió del coneixement de les persones per fomentar la capacitat crítica, responsable i més lliure.

La Fundació és propietària de la **Finca Quintanes** on s'ubiquen:

L'escola EFA Quintanes, un centre educatiu privat i concertat pel Departament d'Ensenyament de la Generalitat de Catalunya. Mitjançant els seus ensenyaments i programes de formació, contribueix a la promoció professional, cultural i social del medi rural i, en especial, del sector agrícola, ramader, jardineria, forestal, paisatgístic i de gestió del medi natural. Des dels seus inicis, Quintanes va ser Obra Social de Caixa Manlleu i actualment ho és de la Fundació. L'escola col·labora amb l'associació Ecomuseu del Blat per fer visible el ric patrimoni agrari de la Plana de Vic. Aquest curs 2019/2020 s'hi ha format un total de **261 alumnes**.

www.quintanes.com



El Centre Equestre CEQUIN, situat també a la finca de Quintanes, que ofereix pupil·latges i maneig de cavalls, acollida de pòltres, cavalls d'esport amb alguna lesió i estança de cavalls en edat avançada. També duu a terme activitats d'àmbit social com les d'equinoteràpia: l'equitació terapèutica i l'equinoteràpia social.

31a edició. Ajuts Fundació Antiga Caixa Manlleu i BBVA a la Mobilitat Internacional i pràctiques internacionals d'aprenentatge-servei de la UVic-UCC. La convocatòria d'aquests ajuts té dues modalitats. La primera és per a estudiants de la UVic-UCC que participen en un programa de mobilitat internacional de grau, màster oficial o doctorat. La segona està destinada als estudiants de la Facultat de Ciències de la Salut i Benestar que participen en un programa de pràctiques internacionals d'aprenentatge-servei al Nepal o al Camerun i als alumnes de la Facultat d'Educació, Traducció i Ciències Humanes que ho fan a Colòmbia, Gàmbia, el Senegal, el Marroc i el Nepal. L'acte de lliurament dels ajuts es va haver d'ajornar a causa de la pandèmia i la intenció és poder-lo fer a la primavera del 2021.

@uvic_relin
@CampusInternacionalUVic



Projectes Culturals

Treballem per apropar la cultura a més persones, incentivant la creació i facilitant el seu accés per aconseguir que aquesta esdevingui eix de transformació i creixement personal i social.

XVI Festival BBVA de Música Religiosa de Vic. Es programa per Setmana Santa i té la voluntat d'apropar a la societat una de les seves grans riqueses: la música. La mostra pretén unir la música religiosa amb els conceptes de proximitat, país, pedagogia i diversitat. Enguany es va haver d'ajornar dues vegades i finalment es va poder iniciar el mes d'octubre. Va comptar amb **6 concerts**: dos es van fer a l'església de l'Escorial i un a St. Domènec. Els altres tres, no es van poder dur a terme a causa de les restriccions pandèmiques i es van gravar i penjar al canal de YouTube del Festival.

L'import recaptat a taquilla es va donar al Rebost Solidari de Vic, gestionat per Càritas, Creu Roja i l'Ajuntament de Vic.

El Festival l'organitza la Comissió de les Parròquies de la Pietat, el Carme i Sant Domènec, i la Fundació Antiga Caixa Manlleu amb la col·laboració de BBVA, l'Ajuntament de Vic, la Fundació Girbau, la Institució Puig-Porret, el Consell Comarcal d'Osona i el 9Nou.

www.musicareligiosavic.cat
@fmrvic



Adolfo Osta, veu i guitarra, i Adriana Alcaide, violí (Vic)

ManlleuActua. Teatre infantil i juvenil a escena.

La jornada ofereix als infants i joves la possibilitat de ser ells els protagonistes i actors teatrals. Les escoles de teatre de Catalunya presenten els seus treballs i les escoles de primària de Manlleu les seves obres.

Les escoles de teatre han patit restriccions molt dures a causa de les mesures per combatre la pandèmia i, per això, les classes es van fer bàsicament en línia.

Aquest fet, que impedia tenir les obres acabades, junt amb la impossibilitat d'intercanviar públics a les escoles de primària de Manlleu, va portar a l'organització a anul·lar el ManlleuActua. Per tal de mantenir-ne la flama, organitzadors, col·laboradors i voluntaris van dur a terme una acció a les xarxes socials en què es va proposar respondre "I tu, què trobes a faltar del teatre?" a través d'un vídeo. Aquestes gravacions es van penjar a les XXSS de la mostra.

ManlleuActua està organitzat per la Fundació Antiga Caixa Manlleu i compta amb un equip de joves voluntaris/àries. Té el suport de l'Ajuntament de Manlleu, la Biblioteca Municipal i els centres educatius manlleuencs.

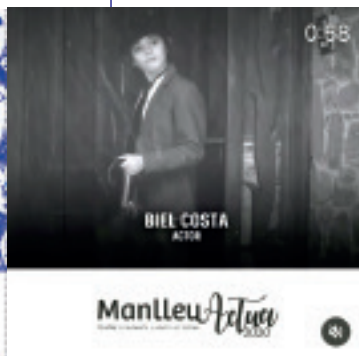
@manlleuactua #manlleuactua



Acte (sense públic) de lliurament dels premis (Vic)

33a edició Premi Plana de Vic. El Patronat d'Estudis Osonencs, centrat a protegir i revalorar el patrimoni artístic i monumental de la comarca d'Osona, convoca, des del 1987 i amb periodicitat anual, el Premi Plana de Vic, l'objectiu del qual és fomentar la realització d'estudis d'interès per a la comarca. Enguany es van presentar tres treballs. El premi, dotat amb 3.000 €, que atorga íntegrament la Fundació, va ser per a **Carles Raurell i Vidal** amb Gabriel Torrent de la Goula, Trucafort. Lo més gran bandoler de Catalunya (c.1588-1616). L'acte, que va tenir lloc el dia 14 de novembre a través del canal YouTube del Patronat d'Estudis Osonencs, també va comptar amb el lliurament del Premi Plana de Vic Jove, que atorga la Institució Puig-Porret, i amb una conferència impartida pel **Dr. Jaume Terradas** que duia per títol *Epidèmies: salut humana i salut ambiental*.

www.patronatestudisosonencs.cat
@EstudisOsonencs



Premis literaris, artístics i pedagògics Miquel Martí i Pol. El lliurament de premis, que es fa cada any el mes de novembre al Teatre Eliseu de Roda de Ter, no es va poder dur a terme de manera presencial, perquè no ho van permetre les restriccions per la Covid-19. En lloc seu es van gravar i editar vídeos per a cada un dels premis que es van difondre per les xarxes socials. El dia previst de l'acte de lliurament i, a la mateixa hora, es van penjar aquests vídeos, un darrere l'altre, pel seu visionat. El IV Premi InstapoemaMMP va aconseguir **60 participants** i va premiar **Laura Capdevila**, i al IV Premi d'Il·lustració de Poesia Miquel Martí i Pol s'hi van presentar **19 propostes** i va quedar guanyadora la il·lustradora **Esther Osuna**. La FACM forma part del jurat del Premi InstapoemaMMP. Aquests guardons, que organitza la Fundació Miquel Martí i Pol i l'Ajuntament de Roda de Ter, compten amb el suport de la Fundació i BBVA, entre d'altres.

www.miquelmartiipol.cat
 #instapoemamp2020
 @FundacioMMP

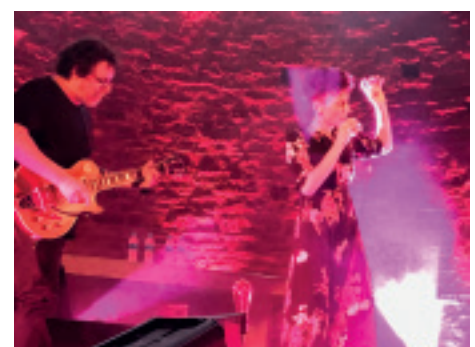


17è Festival Nits de Cinema Oriental – “Les Nits més petites”. Entre els dies 23 i 26 de juliol, va tenir lloc el Festival Nits de Cinema Oriental de Vic. Unes dates ben atípiques, que es van haver de modificar per l'efecte de la pandèmia. Tot i les dificultats, el festival va tirar endavant i va poder fer una gran quantitat d'actes i estrenes de pel·lícules. Des de la FACM, per tercer any, vam donar suport a “Les Nits més petites”. Es tracta de sessions gratuïtes de cinema pensades per als més menuts però aptes per a tots els públics i obertes a tothom. Es van projectar 3 pel·lícules, dues del Japó i una de la Xina que van aconseguir captar l'interès de **282 persones**.

www.cinemaoriental.com
 #cinemaoriental
 @CinemaOriental

El monestir de Sant Pere de Casserres és un dels monuments més excepcionals de l'arquitectura catalana del segle XI i també l'únic de l'orde benedictí a Osona. La instal·lació museogràfica, de caràcter permanent, interpreta la vida dels monjos i manté intacta la distribució i estructura originals. Durant tot l'any s'hi programen diferents activitats culturals, com el **Festival d'Estiu de Sant Pere de Casserres**, que enguany va acollir actuacions de **Paula Valls**, el **Cor Nèbbia**, **Clara Peya** i la Jam poètica el **Sarau Mal Gestat**. El monestir és gestionat pel Consell Comarcal d'Osona i compta amb el suport històric, per a la seva difusió i algunes activitats, de la Fundació Antiga Caixa Manlleu i el BBVA.

www.santperedecasserres.cat
 @santperedecasserres



Paula Valls

Els Vespres Malgastats. És un cicle de poesia contemporània en català que es fa a les biblioteques de la comarca d'Osona. Enguany, de les 12 actuacions programades només s'en van poder fer tres: la inauguració del cicle, al Casino de Vic, amb l'exposició "**L'art visual dels Vespres Malgastats**" i l'actuació de **Carpa Negra**; una sessió a la Biblioteca Municipal de Manlleu amb els poetes **Enric Casasses** i **Pol Guasch**, i el **Sarau Mal Gestat**, en el marc del Festival d'Estiu de Sant Pere de Casseres. Els Vespres Malgastats l'organitza La Malgastada Associació amb la col·laboració de les biblioteques de la comarca i algunes editorials i entitats, entre les quals la Fundació Caixa Manlleu.

@evmalgastats
@elsvespresmalgastats



Quartet Casals

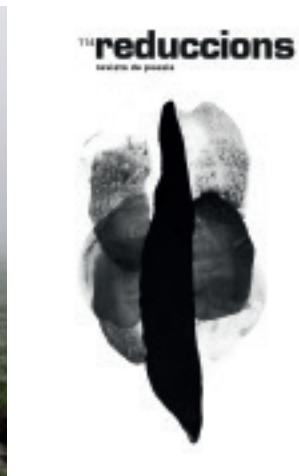
Concert de Nadal. El 18 de desembre va tenir lloc l'actuació del **Quartet Casals** a la Sala Filatura de la Colònia Rusiñol de Manlleu. La formació va interpretar un quartet de Mozart i un altre de Beethoven davant d'una sala plena on es respectaven les distàncies de seguretat i altres mesures imposades per combatre la pandèmia. Aquest concert va tancar el 30è Cicle de Concerts d'Amics de la Música de Manlleu. L'activitat té el seu origen en el tradicional concert de Nadal que oferia Caixa Manlleu als seus clients, amics i col·laboradors.



Inauguració al Casino de Vic

Publicacions

Reduccions, revista dedicada a la poesia, els aspectes que s'hi relacionen i l'actualitat literària. El primer número va aparèixer el gener de 1977 i des d'aleshores ha estat un punt de referència obligat de l'activitat poètica al nostre país. Publica textos de la poesia actual i n'examina les tendències, però també inclou assajos sobre la poesia de tots els temps i publica textos inèdits d'autors coneguts. Incorpora al nostre àmbit lingüístic autors i aspectes de l'activitat poètica a l'estranger, tant en estudis com en traduccions. La revista té el suport històric de la Fundació Antiga Caixa Manlleu, que enguany ha continuat formant part del Consell de Redacció. L'any 2020 han sortit a la llum els **números 114 i 115**, que es faran arribar a les universitats catalanes i als centres de secundària d'Osona.

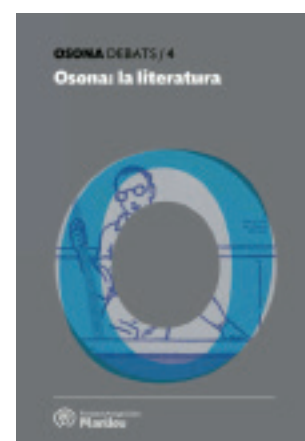


Presentació de la revista
Reduccions, núm. 113, dedicat a Gabriel Ferrater, a la Llibreria Foster & Wallace de Vic el dia 29 de gener.



Osona Debats: la cohesió social.

Fruit de la sisena jornada anual Osona Debats (2019), surt a la llum el volum que en recull les ponències i debat. En la publicació hi apareixen textos de **Montserrat Solerdelcoll, Esther Busquets, Rafa Madariaga, Miquel Franch, Betlem Parés, Dolors Solà, Quim Crusellas, M. Assumpció Martínez i Carme Vilaregut**. Es distribueix gratuïtament a les entitats i institucions interessades.



Altres accions

Premi BBVA de Teatre.

La Fundació Antiques Caixes Catalanes organitza aquest premi, que va iniciar-se en el marc de l'obra social de Caixa Manlleu. La FACM li dona suport en la coordinació d'inscripcions i assistència a la gala de lliurament de premis. Aquest any es va tornar a celebrar a L'Atlàntida de Vic amb un format híbrid, molt poc públic presencial i en streaming. El premi va ser per a la **Cia. Susanna Barranco** amb l'obra *Accions de resistència*.

www.premiateatre.cat
#premiBBVateatre @PTeatre



Lliurament del premi a l'Atlàntida de Vic

Projecte Vic, Ciutat Cuidadora. 5a edició del programa **Viure amb sentit, dignitat i suport al final de la vida**. Aquest projecte social de l'ajuntament vol garantir una bona qualitat d'atenció a les persones que es troben en un procés de malaltia avançada i de final de vida, així com promoure el suport social i la qualitat de vida d'aquelles que ho pateixen. El coordina la Càtedra de Cures Pal·liatives de la UVic-UCC i compta amb la involucració d'una trentena d'entitats de la ciutat, entre les quals hi som nosaltres.



Donació a Càritas. L'anul·lació parcial d'algun projecte d'enguany ha permès a la Fundació disposar d'uns diners que s'han donat a Càritas Diocesana de Vic i a Càritas Interparroquial de Manlleu per ajudar a pal·liar els efectes de la crisi que està perjudicant tantes famílies, tant a la comarca d'Osona com a la resta de països del món.



La ruta dels tions. És una acció organitzada per botiguers i entitats del Baix Vila de Manlleu durant les festes de Nadal amb l'ànim d'incentivar el comerç de proximitat i de barri. Cada entitat ha adaptat un tió al seu negoci o activitat. El de la Fundació cagava missatges esperançadors que les persones van deixar en una pissarra: *salut i amor, abraçades, amabilitat, fora el coronavirus, no violència, llibertat, felicitat, que no mori ningú, bona sort a tots, cuidem i respectem el nostre planeta, pau, respecte, cultura i ... que cagui la vacuna anti Covid-19, entre d'altres.*



Aprendre amb valors és un canal de comunicació i de relació amb les escoles de Catalunya i els infants que participen a les activitats pedagògiques que es proposen. Aquestes activitats tenen com a objectiu fomentar la cultura, l'art i l'educació amb valors a través de tallers i accions diverses que ofereixen les fundacions de les antigues caixes catalanes: Fundació Antiga Caixa Terrassa, Fundació Antiga Caixa Sabadell, Fundació Antiques Caixes Catalanes i Fundació Antiga Caixa Manlleu, que ho fa a través de l'escola EFA Quintanes.

www.guiapedagogica.cat



Taller "Com viuen els ocells"

ADHESIONS A INICIATIVES SOLIDÀRIES

UNESPA, la Patronal de les companyies d'assegurances, va anunciar que més de 100 companyies s'uneixen per crear una assegurança de vida i subsidi, col·lectiva i gratuïta per a professionals sanitaris o de residències de la gent gran afectats per la Covid-19.

LLARS PER VIURE. Manifest ciutadà per al dret a viure a la pròpia llar en un entorn vital acollidor, inclusiu i accessible. Les entitats i persones signants defensem el dret a viure de manera independent i a ser incloses a la comunitat.

LES BATES BLAVES DEL PAVELLÓ DE GURB. Suport a la candidatura de l'Ajuntament de Gurb per obtenir la placa Francesc Macià al mèrit al treball.

MANIFEST "MÉS CULTURA! MÉS EUROPA!" – Més cultura en el relançament del projecte de la Unió Europea. A favor de la cultura com a factor estratègic de superació de la crisi de la Covid-19, obert a totes les institucions, entitats no governamentals, empreses, artistes, creadors, tècnics i gestors culturals de tots els estats membres de la Unió Europea.

MANIFEST "ARTS DE CARRER PER A LA TRANSFORMACIÓ SOCIAL". En aquesta nova normalitat post Covid-19, el manifest vol visibilitzar el valor de les arts en viu com a motor per a la transformació social i reivindicar el carrer com a espai de diàleg, expressió i convivència.

Memòria en xifres

EINES DE COMUNICACIÓ



@fundacioacm
198 seguidors



@fundacioacm
215 seguidors



@fundacioacm
214 seguidors
(Nou canal)



www.fundacioacm.cat
23.927 visites

PERSONES BENEFICIÀRIES **9.500**

PROJECTES **34**

ENTITATS **61**

PUBLICACIONS **3**

MUNICIPIS AMB ACTIVITAT **20**

Relacions institucionals

INSTITUCIONS

- Ajuntament d'Aiguafreda
- Ajuntament d'Hostalets de Balenyà
- Ajuntament de Folgueroles
- Ajuntament de Manlleu
- Ajuntament de Montesquiú
- Ajuntament de Roda de Ter
- Ajuntament de Sant Bartomeu del Grau
- Ajuntament de Sant Hipòlit de Voltregà
- Ajuntament de Sant Quirze de Besora
- Ajuntament de Sant Pere de Torelló
- Ajuntament de Santa Eugènia de Berga
- Ajuntament de Seva
- Ajuntament de Vic
- Consell Comarcal d'Osona
- Col·legi d'Advocats de Vic
- Generalitat de Catalunya
- Osona Turisme

ENTITATS

- Amics de la Música de Manlleu
- Apindep scl
- Areté
- Associació de Jubilats i Pensionistes Casal d'Avis de Folgueroles
- Associació de Músics de Montesquiú
- Associació Ecomuseu del Blat
- Associació La Llar de Jubilat d'Hostalets de Balenyà
- Associació Nits de Cinema Oriental
- Associació Tapís
- Associació Teatre Centre
- Ateneu de Vic
- Aula d'Extensió Universitària de la Gent Gran d'Osona
- Banda Municipal de Música de Montesquiú
- Càritas
- Casino de Vic
- Comissió de les parròquies d'el Carme, la Pietat i Sant Domènec
- Consell de Joventut el Gatus
- Cooperativa Mútua de Pa i Queviures
- Coordinadora d'Entitats de Voluntariat d'Osona
- Creu Roja Osona
- Els Tonis de Manlleu
- Fundació Antiques Caixes Catalanes
- Fundació Antiga Caixa Sabadell
- Fundació Antiga Caixa Terrassa
- Fundació Bofill
- Fundació Girbau
- Fundació Impulsa
- Fundació Miquel Martí i Pol
- Fundació Sant Tomàs
- Fundació Viver de Bell-Lloc
- Institució Puig-Porret
- La Malgastada Associació
- La Taca
- Mancomunitat La Plana

- Osonament
- Patronat d'Estudis Osonencs
- Quintos Quinze d'Aiguafreda
- Tac Osona

EQUIPAMENTS

- Biblioteca Aiguafreda
- Biblioteca Bac de Roda
- Biblioteca Municipal de Manlleu BBVA
- Biblioteca Pompeu Fabra de Sant Quirze de Besora
- Casal de la Gent Gran de La Rambla de Vic
- Monestir de Sant Pere de Casserres
- Museu del Ter de Manlleu
- Museu Episcopal de Vic
- Teatre Atlàntida de Vic

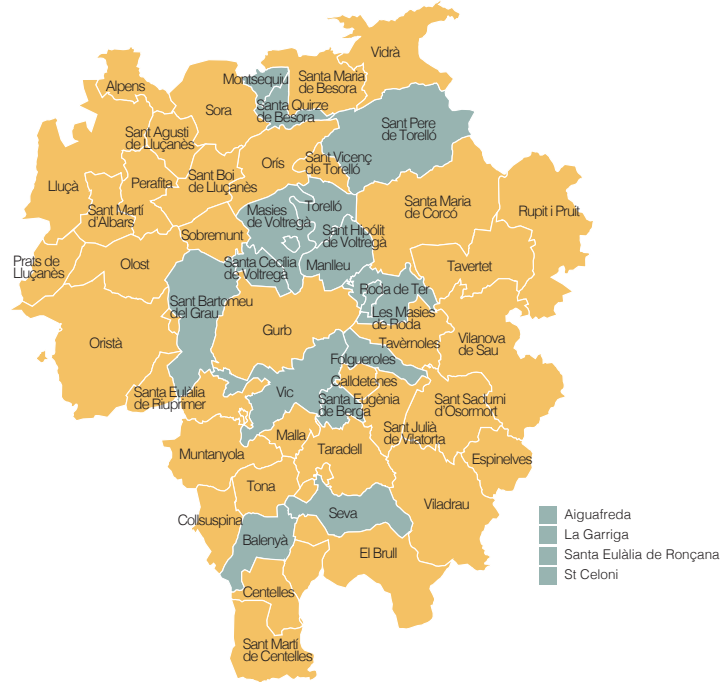
CENTRES EDUCATIUS I UNIVERSITARIS

- Escola Casals Gràcia (Manlleu)
- Escola de Música Municipal de Manlleu
- Escola FEDAC Vic
- Escola Pompeu Fabra (Manlleu)
- Escola Puig-Agut (Manlleu)
- Escola Quintanes
- Escola Quatre Vents (Manlleu)
- Escola Segimon Comas (St. Quirze de Besora)
- Escola Vedruna Manlleu
- IES Antoni Pous i Argila
- Institut del Ter
- La Salle Manlleu
- UVic-UCC

EMPRESSES

- BBVA
- BTC
- Casa Tarradellas
- Centre Eqüestre Quintanes
- Eumo Editorial

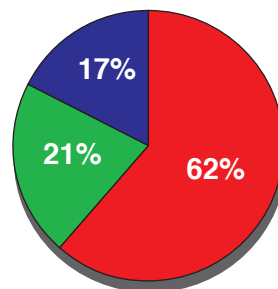
Impacte al territori



Dades econòmiques

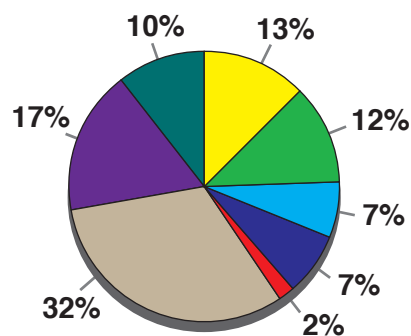
Pressupost total **288.898€**

Recursos obtinguts



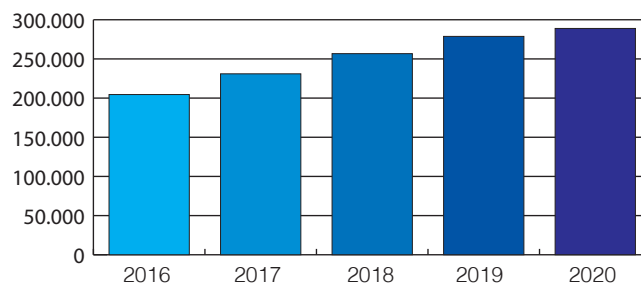
- Lloguers
- Rendiments patrimoni mobiliari
- Aportacions empreses i entitats

Recursos destinats



- Projectes culturals
- Projectes socials
- Gestió del coneixement
- Difusió del patrimoni
- Publicacions
- Despeses de personal
- Servei i assessorament extern
- Manteniment i conservació del patrimoni

Evolució pressupost total





Fundació Antiga Caixa
Manlleu

Carrer del Pont, 16-18
08560 Manlleu
Tel. 93 852 12 75

Segueix-nos a:



fundacio@fundacioacm.cat
www.fundacioacm.cat